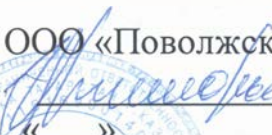



ООО «ПОВОЛЖСКАЯ АРХЕОЛОГИЯ».

Документация,
содержащая результаты исследований, в соответствии с которыми
определяется наличие или отсутствие объектов культурного наследия,
включенных в реестр, выявленных объектов культурного наследия либо
объектов, обладающих признаками объекта культурного наследия, на
земельных участках, подлежащих воздействию земляных, строительных,
мелиоративных, хозяйственных работ и иных работ по проекту
строительства объекта: «Подключение объектов нефтедобычи ОАО
“Татнефть” к МН “Альметьевск – Калейкино” Ду1000 (высокосернистая).
Строительство» в Альметьевском районе
Республики Татарстан.

Директор
ООО «Поволжская археология»
 И.В.Григорьев
«___» _____ 2016 г.



Аннотация.

Документация, содержащая результаты исследований, в соответствии с которыми определяется наличие или отсутствие объектов культурного наследия, включенных в реестр, выявленных объектов культурного наследия либо объектов, обладающих признаками объекта культурного наследия, на земельных участках, подлежащих воздействию земляных, строительных, мелиоративных, хозяйственных работ и иных работ по проекту строительства объекта: «Подключение объектов нефтедобычи ОАО “Татнефть” к МН “Альметьевск – Калейкино” Ду1000 (высокосернистая). Строительство» в Альметьевском районе Республики Татарстан.

Документация состоит из 46 стр.: текст - 26 стр., иллюстрации - 19 стр., приложение – 1 стр.

Ключевые слова. *Республика Татарстан, Альметьевский муниципальный район. Подключение объектов нефтедобычи, Татнефть, Альметьевск, разведки, шурфы, объекты культурного наследия.*

Исследования под руководством И.Р. Фахрутдинова проводились летом 2016 г. на объекте «Подключение объектов нефтедобычи ОАО “Татнефть” к МН “Альметьевск – Калейкино” Ду1000 (высокосернистая). Строительство».

В соответствии с картографическим материалом предоставленным заказчиком, совокупная площадь нелинейных объектов составила 0,038 кв. км.

Полевые работы носили разведочный характер. Цель работ – получение информации о наличии или отсутствии на территории проектируемого объекта строительства объектов культурного наследия.

В результате проведенных исследований объекты культурного наследия выявлены не были.

Содержание.

Введение.....	4
Методика исследований.....	5
Природно-географическая характеристика района исследований.....	7
Археологическая изученность района исследований.....	9
Описание проведённых исследований.....	17
Описание шурфов.....	19
Заключение.....	22
Использованная литература и источники.....	23
Список сокращений.....	24
Список иллюстраций.....	25
Иллюстрации.....	27
Приложение.....	46

Введение.

Район проведения исследований расположен в пределах Альметьевского ландшафтного района. Территориально это западная часть Альметьевского муниципального района Республики Татарстан.

В ходе исследований была обследована зона проектируемого строительства объекта: «Подключение объектов нефтедобычи ОАО «Татнефть» к МН «Альметьевск – Калейкино» Ду1000 (высокосернистая). Строительство». В соответствии с картографическим материалом предоставленным заказчиком. Общая площадь обследования составила 0,038 кв.км. Финансирование работ осуществлялось за счет средств заказчика строительства – АО «Транснефть-Прикамье».

Цель работ – получение информации о наличии или отсутствии на территории проектируемого объекта строительства объектов культурного наследия.

Работы были проведены летом 2016 года.

Исследования проводились по открытому листу № 587, выданному Министерством культуры Российской Федерации И.Р. Фахрутдинову.

Фото и графическая фиксация, подготовка материала к отчету осуществлялась автором отчета. Электронная обработка чертежей производилась Сайфутдиновой Г.М.

Методика исследований.

Исследования на участке объекта «Подключение объектов нефтедобычи ОАО «Татнефть» к МН «Альметьевск – Калейкино» Ду1000 (высокосернистая). Строительство» в Альметьевском районе Республики Татарстан (Рис.1, 2) проводились с целью проверки участка, предполагаемого под хозяйственное освоение, на наличие объектов культурного наследия.

Исследования проводились в соответствии с Положением о порядке проведения археологических полевых работ и составления научной отчётной документации, утвержденным постановлением Отделения историко-филологических наук Российской академии наук от 27 ноября 2013г. № 85.

Обследование ранее известных объектов велось на основе списка и краткого описания памятников региона, представленных в томах «Свод памятников археологии Республики Татарстан. Том III. Казань, 2007 г.», «Археологические памятники Восточного Закамья. Казань. ИЯЛИ им.Г.Ибрагимова КФАН СССР, 1989 г. », «Свод памятников истории и культуры Республики Татарстан. Т.1. Административные районы. – Казань: Изд-во «Мастер Лайн», 1999».

Исследование проходило в три этапа:

Первый этап состоял в изучении архивных и опубликованных материалов по результатам исследований предыдущих лет.

Второй этап заключался в осмотре участков предполагаемых строительных работ, поиске подъемного материала, определении мест для последующей закладки шурфов.

На третьем этапе, на выбранных участках с целью выяснения наличия культурного слоя закладывались шурфы. Шурфы размерами 1х1 м ориентированы по сторонам света. Место нахождения шурфа при помощи GPS навигатора «Garmin» определено в системе географических координат (WGS84). Прокопка шурфов производилась вручную, штыками по 20 см. Графическая фиксация планов и профилей велась в масштабе 1:20. При выборе репера для нивелировки, за относительный ноль принималась

максимальная высота профиля на одном из углов шурфа. Проводилась фотофиксация на цифровой фотоаппарат. Заложенные шурфы после выборки и фиксации были закопаны.

Природно-географическое описание района исследований

Участок объекта «Подключение объектов нефтедобычи ОАО «Татнефть» к МН «Альметьевск – Калейкино» Ду1000 (высокосернистая). Строительство» находится в Среднем Поволжье, в географической зоне Восточное Закамье, в пределах Альметьевского ландшафтного района.

Альметьевский ландшафтный возвышенный район¹ с Приволжскими липово-дубовыми лесами и Закамско-заволжскими в сочетании с липово-дубовыми и липовыми лесами на выщелоченных и типичных черноземах.

Район относится к суббореальной северной семигумидной ландшафтной зоне, типичной и южной лесостепной ландшафтной подзоне, занимает 4311,2 км². Расположен на междуречьях Шешмы, Степного Зая, Мелли, Стерли (в их среднем течении). Территория вытянута с запада на восток, северная граница проходит по бассейнам рек Утямыш (правый приток р. Большой Черемшан), Шешма - Багряжка, Кичуй – Бугинка, Степной Зай – Ямашка, Лесной Зай – Малая Ирня, Мензеля, Мелля – Карамалинка, Стерля. Южная граница проходит по бассейнам рек Шешма – Каратай, Кувак, Зай – Каратай, Зай - Нижняя Ямашка, Стерля – Чалпаймас, Ютаза. Включает в себя следующие административные районы РТ: северо-западную часть Лениногорского, восточную часть Альметьевского, юг Сармановского района и юго-западную часть Азнакаевского.

По генезису рельеф относится к глубоко расчлененной денудационной, ступенчатой равнине двухъярусных плато Бугульминской возвышенности, где преобладают высоты 280 – 360 м. Характерной особенностью рельефа является преобладание денудационных поверхностей. Аккумулятивный рельеф развит лишь по днищам и пологим левым склонам долин.

Характер поверхности территории определяет сочетание общего наклона территории к долине р. Кама с отрогами Бугульминской возвышенности. Общее направление спада высот склонов возвышенности наблюдается с юго-востока на северо-запад.

¹Ландшафты Республики Татарстан. Казань, 2007. - с.381-392

В почвенном покрове явно преобладают черноземы выщелоченные (41,1%), и типичные (22,8%), встречающиеся практически повсеместно крупными массивами. Черноземы типичные приурочены к правобережью р. Большой Черемшан, левобережью р. Степной Зай, долинам Мелли, Стерли, верховьям Лесного Зая.

Климат района умеренно-континентальный с прохладным и сравнительно влажным летом, умеренно холодной и снежной зимой.

Длительная и интенсивная разработка нефти не могла не сказаться на нагрузках, оказываемых на ландшафты. Здесь самая высокая среди остальных районов плотность нефтяных источников антропогенного воздействия.

Для жизни первобытных коллективов (скотоводов, охотников, рыболовов и собирателей) в регионе имелись хорошие условия. Особенно благоприятны для них были широкие поймы, богатые кормами для скота, охотничьими угодьями, рыбой, дичью и т.д. В отношении древнего заселения относительно удобными были лишь придолинные районы Камы, Ика, Белой и некоторых их притоков, где и известны археологические памятники². Более того, бесконечные пойменные кустарниковые заросли, так называемые «уремы», служили постоянным источником для собирательства. На наиболее удобных для жизни, хотя и небольших, дюнах фиксируются иногда десятки поселений различных эпох.

Представить о животном мире региона в древности в определенной мере можно по материалам неолитических могильников, в которых найдены кости северного оленя (или лося), волка, медведя, сурка. Колонии сурков сохраняются в регионе и в настоящее время³.

² Казаков Е.П., Старостин П.Н., Халиков А.Х. Археологические памятники Татарской АССР. – Казань: Таткнигоиздат, 1987. – с. 10

³ Археологические памятники Восточного Закамья. – Казань: ИЯЛИ им.Г.Ибрагимова КФАН СССР, 1989. – с. 5.

Археологическая изученность района исследований.

Первые сведения об отдельных археологических памятниках Восточного Закамья появились в литературе в XIX столетии: о Новошешминском городище II стало известно с конца XIX в., с середины XIX в. Отмечаются сведения об эпитафическом памятнике на р. Зай. Кроме того, в 1879-1880 гг. В.А.Казаринов и П.А.Пономарев обследовали Утяшкинское кладбище с надгробиями. Конец XIX – начало XX вв. также отмечается известиями о находках Мелькенского и Репьевского кладов, о Петропавловском кладе серебряных гривен, о Мензелинской находке медных серпов, о находке кушнарниковской керамики в с. Мелькени и т.д.

В 1929 году Л.И.Вараксиной были проведены разведки в Мензелинском и Челнинском кантонах⁴. Исследователь открыла ряд памятников по рекам Кама и Ик, которые впоследствии получили активное изучение.

В последующее – первое послевоенное время крупные археологические исследования в этом регионе по-прежнему не проводились. Но в 1949 году экспедиция КФАН под руководством Н.Ф.Калинина и А.Х. Халикова исследовала первую в Республике палеолитическую Деуковскую стоянку. В 1956-1960 гг. башкирский краевед А.П. Шокуров проводил разведывательную работу в бассейне р. Ик: его отряд обследовал среднее течение р. Ик и низовья р. Белой на территории Республики. Заслугой исследователя являются десятки выявленных археологических памятников региона⁵.

Активное же археологическое изучение памятников Восточного Закамья ведет свое начало с 1958 года, когда тремя отрядами археологической экспедиции ИЯЛИ КФАН СССР под руководством А.Х. Халикова, В.Ф. Генинга, Т.А. Хлебниковой были проведены первые широкие разведочные работы по левобережью р. Кама. На Кырнышском, Деуковском могильниках,

⁴Вараксина Л.И. Материалы к археологии. Материалы по охране, ремонту и реставрации памятников ТАССР. – Казань: Татполиграф, 1930. – 104 с.

⁵ Археологические памятники Восточного Закамья. – Казань: ИЯЛИ им.Г.Ибрагимова КФАН СССР, 1989. – с. 5.

а также Подгорно-Байларском поселении были проведены раскопки. Более того, исследователями были открыты более сотни археологических памятников Восточного Закамья.

В 1964 году в связи со строительством Нижнекамской ГЭС проводил разведки П.Н.Старостин, который со своим отрядом осмотрел 50 археологических памятников. В эти же годы Г.В.Юсупов обследовал ряд памятников на р. Зай. В 1965 году отряд под руководством Р.Г.Фахрутдинова изучал правый берег р. Шешмы и р. Степной Зай. Здесь впервые было выявлено несколько болгарских памятников домонгольского и золотоордынского периодов⁶.

Следующий этап – систематических и широкомасштабных плановых работ на территории Восточного Закамья – начался с 1968 года. В течение 5 лет (по 1972 г.) крупные исследования вел Татарский отряд Нижнекамской археологической экспедиции под руководством А.Х.Халикова и П.Н.Старостина в составе Е.П.Казакова, М.Г.Косменко, Р.С.Габяшева, Р.Н.Багаутдинова, О.Н.Евтюховой и др. Главной целью раскопок было изучение памятников эпохи камня, бронзы и железа. Так, в 1968 году на Деуковском поселении вскрыто 300 кв.м., на Деуковском II могильнике – около 800 кв.м., на площади Набережно-Челнинского срубного могильника изучено 8 погребений, также значительные исследования были проведены на Деуковской мезолитической стоянке. Благодаря широким разведывательным работам были открыты несколько десятков археологических памятников региона.

В 1970-е гг. продолжалось археологическое изучение памятников эпохи камня (мезолитическая стоянка IV у с. Татарский Азибей), исследовались неолитические стоянки у с. Игим и урочище Золотая Падь, началось исследование Уразаевских стоянок эпохи бронзы. Благодаря проводившимся разведочным работам были выявлены новые археологические памятники. В

⁶ Археологические памятники Восточного Закамья. – Казань: ИЯЛИ им.Г.Ибрагимова КФАН СССР, 1989. – с. 6.

1971 году М.Г.Косменко исследовал 960 кв.м. на мезолитической Татарско-Азибейской стоянке IV. Раскопки здесь завершились в 1972 году, когда на Русско-Азибейской стоянке III было вскрыто 1000 кв.м., а на Татарско-Азибейской II стоянке – 996 кв.м. П.Н.Старостин на площади 588 кв.м. Меллятамакского могильника I изучил 30 погребений. В 1972 году во время изучения Иманлейской стоянки эпохи бронзы было вскрыто два Кушнаренковских погребения VII-VIII вв. н.э.

Как видим, с 1968-1972 гг. Татарским отрядом Нижнекамской археологической экспедиции проводились не только разведки, в результате которых было выявлено около сотни памятников, но и раскопки объектов, имеющих важное значение для освещения эпохи мезолита, бронзы (были открыты черкаскульские и срубные погребения Такталачукского могильника, Набережно-Челнинский и Подгорно-Байларский могильники), позднего средневековья (Такталачукский, Иманлейский могильники, Чияликское селище) и др.

С 1974 года в восточных районах Республики начала свою работу Раннеболгарская археологическая экспедиция под руководством Е.П.Казакова. За 1974-1986 гг. ею было выявлено более сотни археологических памятников по рекам Кама, Ик, Белая и их притокам. Кроме того, проведенные раскопки позволили получить новые материалы почти по всем периодам древней истории Восточного Закамья, начиная с эпохи неолита. В 1974-1975 гг. исследовались Русско-Шуганский и Миннияровский могильники, в 1982 г. – Меллятамакский III, в 1982-1984 гг. – Меллятамакский V могильники⁷. Экспедицией были проведены также небольшие раскопки мезолитической стоянки на Старо-Семиостровском комплексе памятников и неолитической стоянки на Русско-Шуганском поселении II. Под большой курганной насыпью на Чишминском курганном могильнике I, относящемся к эпохе ранней бронзы, было вскрыто два

⁷ Археологические памятники Восточного Закамья. – Казань: ИЯЛИ им.Г.Ибрагимова КФАН СССР, 1989. – с. 7.

погребения. Несколько новых черкаскульских захоронений изучено на Такталачукском могильнике, а в 1984 году Раннеболгарской экспедицией было вскрыто захоронение с тремя сосудами на Тамьянском могильнике II. На разрушаемом Старо-Чермакском пьяноборском могильнике в это время изучено более 35 погребений. Несколько разрушаемых захоронений пьяноборской культуры также расчищено на Меллятамакском I могильнике.

За эти годы (1974-1986 гг.) Раннеболгарской экспедицией подверглись изучению также памятники кушнаренковской культуры – Меллятамакский VI, Чишминский и Такталачукский могильники.

Наиболее широкие археологические работы были проведены на памятниках болгарского времени: были выявлены и обследованы два болгарских селища у с. Меллятамак, изучены погребения поздних тюркоязычных кочевников у с. Байряки-Тамак в 1974 году, 146 кв.м. было вскрыто в 1982-1983 гг. на Чияликском и Меллятамакском селище VIXII-XIV вв. Крупные раскопки по-прежнему продолжались на Такталачукском и Азметьевском I могильниках. Здесь на вскрытой площади, размер которой составил 1000 кв.м. было изучено около 60 чияликских раннемусульманских захоронений⁸.

1980-е годы отмечаются активными археологическими исследованиями на памятниках разных эпох. К примеру, с 1980-х гг. Е.П.Казаков начал исследовать памятники эпохи камня в Восточном Закамье⁹; уфимскими археологами в 1981 году были обследованы некоторые памятники по р.Ик; археологическая экспедиция Удмуртского государственного университета провела значительные работы на урочище «Керменчук» в 1984-1986 гг.; исследователь Т.К.Ютина в 1984 году на чияликском Дербешкинском могильнике XII-XIV вв. (площадь 450 кв.м.) изучила 85 погребений; в 1986 году на расположенном здесь же пьяноборском селище изучено свыше 400 кв.м.

⁸ Там же. – с. 7.

⁹ Казаков Е.П. Памятники эпохи камня в Закамье. – Казань: ООО «Фолиантъ», 2011. – с. 3.

В связи с составлением «Археологической карты Татарской АССР» в 1980-е годы было активизировано проведение разведочных работ. Так, Р.С.Габяшевым в 1983 и 1986 гг. обследованы низовья рек Шешма и Зай; отряд Е.П.Казакова в 1985-1986 гг. при сплошном исследовании левобережных притоков р. Ик, рек Верхний Кандыз, Кандыз, Дымка, Стерля, Мензеля выявлено более 30 новых памятников; при осмотре зоны Нижнекамского водохранилища отрядами Р.С.Габяшева, Е.П.Казакова и В.Н.Маркова в 1986 году обнаружено несколько новых памятников в низовьях реки Ик; В.Н.Марков провел разведки в верховьях р. Зай¹⁰.

В постсоветское время изучение археологических памятников Восточного Закамья продолжалось, но, непосредственно на территории Азнакаевского района подобных исследований не наблюдалось. Эта местность не богата памятниками археологической культуры – всего 32. В археологическом аспекте изучена только прилегающая к р. Ик часть региона, где выявлены памятники срубной и черкаскульской культур эпохи бронзы. В северной части зафиксированы средневековые памятники: селища раннего средневековья и чияликской культуры¹¹.

В 1990-е гг. археологические исследования в данном регионе проводили К.Э. Истомин, Д.Г. Бугров, Р.С. Габяшев, Е.П. Казаков, А.А. Чижевский, Н.Г. Набиуллин и др.

Летом 2003 года Альметьевским отрядом Раннеболгарской археологической экспедиции были продолжены работы по изучению памятников эпохи бронзы на юго-востоке Республики Татарстан. Продолжено проведение плановых охранно-спасательных раскопок на I Зайчишминском поселении. Был заложен раскоп VI площадью 132 кв. м, который прирезан археологами к раскопу V. В результате проведенных работ выявлен и изучен юго-восточный угол полуземлянки, и прилегающие к нему

¹⁰ Археологические памятники Восточного Закамья. – Казань: ИЯЛИ им.Г.Ибрагимова КФАН СССР, 1989. – С. 8.

¹¹ Свод памятников археологии Республики Татарстан: в 3 т. / Отв. Ред. А.Г. Ситдилов, Ф.Ш. Хузин. – Казань, 2007. – Т. 3. – с. 48.

с северо-востока околжилищное пространство. Находки представляли собой фрагменты срубной керамики и костяные орудия. С целью определения размеров повреждения культурного слоя, и определения перспектив дальнейшего изучения памятника вдоль проложенной в 2002 году траншеи был заложен небольшой раскоп VII площадью 56 кв. м. Кроме того, были проведены разведочные работы прилегающих к г. Альметьевску части поймы реки Степной Зай: левый берег от г. Альметьевска до д. Калейкино и правый, от д. Зай Чишма до д. Утяшкино Заинского района. I Утяшкинское местонахождение расположено на правом берегу р. Ст. Зай, в 2,2 км к юго-востоку от д. Утяшкино Заинского района РТ. На площади 60×80 м было собрано 6 мелких фрагментов мелкой шамотной керамики. I Новомавринская стоянка и I Новомавринское селище находятся в 1,5 км к северу от д. Новое Маврино. Памятники были открыты в 1965 году разведкой ИЯЛИ КФАН СССР под руководством Р.Г. Фахрутдинова. Здесь были зафиксированы часть жилищной ямы, а находки представлены 8-мя фрагментами керамики и 3-мя фрагментами костей животных. II Альметьевское местонахождение расположено в 5 км к северо-западу от г. Альметьевска, в 1,8 км к юго-западу от д. Калейкино, на левом берегу р. Степной Зай. При осмотре памятника были найдены 2 лепных и 1 круговой, поливной фрагменты сосудов. Впервые было выявлено III Альметьевское местонахождение, которое имеет местонахождение в 4 км к северо-западу от г. Альметьевска. Здесь обнаружено 3 фрагмента лепной керамики¹².

В декабре 2006 года с целью выявления и изучения археологических культурных напластований и древних объектов проводились археологические исследования при прокладке оптико-волоконной линии связи по трассе Казань-Альметьевск в Зеленодольском, Высокогорском, Пестречинском, Рыбно-Слободском, Лаишевском, Алексеевском, Чистопольском, Новошешминском и Альметьевском районах РТ. В

¹² Рафикова З.С. Отчет о работе Альметьевского отряда Раннеболгарской археологической экспедиции в Альметьевском районе РТ в 2003 г. // Архив ИА АН РТ. Ф. 4. Оп. 1. Ед. хр. 175.

результате проведенных разведочных исследований было осмотрено более 10 археологических памятников. В общей сложности было заложено 8 шурфов и проведено 3 зачистки обнажений. Общая площадь проведенных работ составляла более 25 кв. м. Так, вблизи с. Нагорное Альметьевского района – на краю надлуговой террасы р. Кичуй - был заложен шурф размерами 1×1 м. Находок обнаружено не было¹³.

В сентябре-декабре 2008 года под руководством Р.В. Матвеева были проведены археологические работы в Новошешминском и Альметьевском районах РТ. Район осуществления археологических исследований находился в зоне строительства скоростной автомагистрали «Алексеевское – Альметьевск» и ее окрестностях. Общая длина трассы составляла 150 км, поэтому исследования затронули территории Алексеевского, Чистопольского, Черемшанского, Новошешминского и Альметьевского районов. Взяв начало в Новошешминском районе, археологические работы были завершены в Альметьевском районе. Так, в 2,1 км к юго-западу от д. Нагорное было зачищено Обнажение № 6. Поскольку высокий берег, и довольно выгодное положение площадки истолковывались исследователями, как вполне привлекательные для древних стоянки поселений, и шурфование при большом количестве обнажений рассматривалось не целесообразным, то работы ограничились зачисткой Обнажения № 6 на протяжении 1 м. В результате никаких следов древней антропогенной деятельности не выявлено, культурный слой отсутствовал¹⁴. Таким образом, благодаря археологическим исследованиям, проводившимся на территории Восточного Закамья, начиная с конца XIX столетия, стало известно 700 памятников разных эпох. Преобладающая их часть открыта в 1970-1980-е гг., в этот же период активно проводились и раскопки этих объектов. Археологические

¹³Хамзин Р.Н. Отчет о разведывательных работах вдоль прокладки оптико-волоконной линии связи по трассе Казань-Альметьевск за 2006 г. // Архив ИА АН РТ. Ф. 4. Оп. 1. Ед. хр. 227.

¹⁴Матвеев Р.В. Отчет по итогам археологических разведок в Новошешминском и Альметьевском районах Республики Татарстан за 2008 г. // Архив ИА АН РТ. Ф. 4. Оп. 1. Ед. хр. 275.

изыскания на этой территории продолжаются и на современном этапе. Все эти работы позволили получить ценные материалы по истории Восточного Закамья.

В ходе проведенной работы по сбору и анализу информации о ранее проведенных историко-археологических изысканиях и объектах культурного наследия, известных на территории Альметьевского района Республики Татарстан установлено, что в непосредственной близости от земельного участка и на примыкающих к нему территориях ранее выявленные памятники археологии, которые могут быть повреждены в ходе освоения земельного участка, не локализуются.

Ближайший локализованный объект археологического наследия в Альметьевском районе (Рис.3): Альметьевское местонахождение¹⁵ расположено в 3,5 км к северу от обследуемого объекта. Известные памятники истории и культуры на территории обследуемого объекта не локализуются, расположены на значительном удалении.

¹⁵ Свод памятников археологии Республики Татарстан: в 3 т. / Отв. Ред. А.Г. Ситдинов, Ф.Ш. Хузин. – Казань, 2007. – Т. 3.– с. 133.

Описание проведённых исследований

Участок объекта «Подключение объектов нефтедобычи ОАО «Татнефть» к МН «Альметьевск – Калейкино» Ду1000 (высокосернистая). Строительство» находится в Среднем Поволжье, в географической зоне Восточное Закамье, в пределах Альметьевского ландшафтного района.

Административно земельный участок расположен на территории Альметьевского муниципального района Республики Татарстан, г.Альметьевск. В 1,6 км к северо-западу от участка проходит ул.Шоссейная г. Альметьевск, в 0,37 км к северу от южной границы участка проходит трасса Р-239, участок г.Альметьевск – дер. Нижняя Мактама. В 0,7 км к юго-востоку располагается русло р. Малая. В центральной части участка расположен нефтяной распределительный узел и грунтовая дорога (Рис. 5).

Территория участка на протяжении 60 лет использовалась для проведения земляных и строительных работ. Исходя из этого шурфы закладывались за охранными зонами нефте- и газопроводов в непосредственной близости от границ проектируемой реконструкции, однако их стратиграфия все равно несет следы техногенного воздействия. Участок относительно ровный, с небольшими перепадами абсолютных отметок.

В соответствии с картографическим материалом предоставленным заказчиком, совокупная площадь нелинейных объектов составила 0,038 кв. км.

В ходе проведения пешего сплошного обследования территории участка подъемного археологического материала (археологические предметы) обнаружено не было, выходов культурного слоя не выявлено. В процессе обследования были определены перспективные места для последующей закладки шурфов (всего было заложено 5 шурфов, общей площадью 5 кв. м) (Рис. 2). На выбранных участках с целью уточнения наличия или отсутствия культурного слоя были заложены шурфы. Археологические шурфы размерами 1х1 м ориентированы по сторонам света. Место нахождения шурфа при помощи GPS навигатора «Garmin» определено в системе

географических координат (WGS84). Прокопка шурфов производилась вручную, штыками по 15-20 см. Графическая фиксация планов и профилей велась в масштабе 1:20. Проводилась фотофиксация на цифровой фотоаппарат. Заложенные шурфы после выборки и фиксации были закопаны.

Описание археологических шурфов (Рис. 6-32).

Шурф № 1 (Рис. 6-9)

Шурф 1 размерами 1х1 м, ориентированный по сторонам света заложен в 0,01 км к югу от створа строительства. В 0,03 м к югу проходит грунтовая дорога до НПС, в 0,1 км к югу – железная дорога. В 0,9 км к северу проходит трасса Р-239, участок г. Альметьевск – дер. Нижняя Мактама. Площадка шурфа хорошо задернована, ровная.

Стратиграфия шурфа 1. Северный борт, вид с юга. (Рис. 8)

1. Слой привозной черноземной почвы мощностью до 0,4 м.
2. Материк представлен желтым суглинком со следами почвенных затеков. Ровный.

Максимальная глубина шурфа составила 0,42 м.

Признаков наличия культурного слоя не зафиксировано. Археологического материала не обнаружено.

Координаты: N 54°52'02,13" E 052°21'42,54"

Шурф № 2 (Рис. 10-14)

Шурф 2 размерами 1х1 м, ориентированный по сторонам света, заложен в 0,07 км к северо-востоку от шурфа 1, в створе строительства. Площадка шурфа хорошо задернована, имеет небольшой уклон к югу.

Стратиграфия шурфа 2. Западный борт, вид с востока. (Рис. 12)

1. Слой привозной черноземной почвы с вкраплениями битого кирпича мощностью до 0,37 м.
2. Материк представлен желтым суглинком со следами почвенных затеков. Ровный.

Максимальная глубина шурфа составила 0,41 м.

Признаков наличия культурного слоя не зафиксировано. Археологического материала не обнаружено.

Координаты: N 54°52'03,03" E 052°21'45,85"

Шурф № 3 (Рис. 15-19)

Шурф 3 размерами 1х1 м, ориентированный по сторонам света, заложен в 0,18 км к западу-юго-западу от шурфа 2, в 0,01 км к югу от створа строительства, вблизи нефтяного распределительного узла. Площадка шурфа хорошо задернована, ровная.

Стратиграфия шурфа 3. Северный борт, вид с юга. (Рис. 17)

1. Дерн – светло-коричневая супесь мощностью до 0,1 м.
2. Слой черноземной почвы мощностью до 0,25 м.
3. Материк представлен желто-красным суглинком со следами почвенных затеков. Ровный.

Максимальная глубина шурфа составила 0,4 м.

Признаков наличия культурного слоя не зафиксировано. Археологического материала не обнаружено.

Координаты: N 54°52'02,26" E 052°21'56,31"

Шурф № 4 (Рис. 20-23)

Шурф 4 размерами 1х1 м, ориентированный по сторонам света, заложен в 0,2 км к западу-северо-западу от шурфа 3, в створе строительства, вблизи нефтяного распределительного узла. Площадка шурфа хорошо задернована, ровная.

Стратиграфия шурфа 4. Северный борт, вид с юга. (Рис. 22)

1. Дерн – светло-коричневая супесь мощностью до 0,1 м.
2. Слой черноземной почвы мощностью до 0,28 м.
3. Материк представлен желто-красным суглинком со следами почвенных затеков. Ровный.

Максимальная глубина шурфа составила 0,38 м.

Признаков наличия культурного слоя не зафиксировано. Археологического материала не обнаружено.

Координаты: N 54°52'02,92" E 052°22'07,54"

Шурф № 5 (Рис. 24-27)

Шурф 5 размерами 1х1 м, ориентированный по сторонам света, заложен в 0,38 км к западу-северо-западу от шурфа 4, в створе строительства. В 0,09 км к западу расположена траншея под нефтепровод. Площадка шурфа хорошо задернована, имеет небольшой уклон к западу.

Стратиграфия шурфа 5. Северный борт, вид с юга. (Рис. 26)

1. Дерн – светло-коричневая супесь мощностью до 0,06 м.
2. Слой черноземной почвы мощностью до 0,4 м.
3. Материк представлен желтым суглинком. Ровный.

Максимальная глубина шурфа составила 0,54 м.

Признаков наличия культурного слоя не зафиксировано. Археологического материала не обнаружено.

Координаты: N 54°52'03,97" E 052°22'28,90"

Шурф № 6 (Рис. 28-32)

Шурф 6 размерами 1х1 м, ориентированный по сторонам света, заложен в 0,07 км к юго-западу от шурфа 5, в юго-восточном углу створа строительства. В 0,06 км к юго-востоку протекает безымянный ручей. Площадка шурфа хорошо задернована, имеет небольшой уклон к западу.

Стратиграфия шурфа 6. Северный борт, вид с юга. (Рис. 30)

1. Дерн – светло-коричневая супесь мощностью до 0,1 м.
2. Слой черноземной почвы мощностью до 0,3 м.
3. Материк представлен красно-желтым суглинком со следами почвенных затеков. Ровный.

Максимальная глубина шурфа составила 0,45 м.

Признаков наличия культурного слоя не зафиксировано. Археологического материала не обнаружено.

Координаты: N 54°52'02,51" E 052°22'32,04"

Заключение.

Летом 2016 г. на территории Республики Татарстан в Альметьевском районе проводилось обследование участка строительства объекта «Подключение объектов нефтедобычи ОАО «Татнефть» к МН «Альметьевск – Калейкино» Ду1000 (высокосернистая). Строительство» на наличие или отсутствие объектов культурного наследия, включенных в реестр, выявленных объектов культурного наследия либо объектов, обладающих признаками объекта культурного наследия на земельном участке. В соответствии с картографическим материалом предоставленным заказчиком, совокупная площадь нелинейных объектов составила 0,038 кв. км.

В результате сплошного натурного обследования местности и заложения шурфов, подъемный материал и визуально фиксируемые признаки объектов археологического наследия (рвы, валы, запады грунта, насыпи курганов и т.д.) выявлены не были, культурный слой не выявлен. Установлено отсутствие объектов культурного наследия, включенных в реестр, выявленных объектов культурного наследия либо объектов, обладающих признаками объекта культурного наследия на земельном участке, подлежащем освоению.

Работы на территории проектируемого объекта «Подключение объектов нефтедобычи ОАО «Татнефть» к МН «Альметьевск – Калейкино» Ду1000 (высокосернистая). Строительство», в Альметьевском районе Республики Татарстан могут быть проведены без угрозы разрушения объектов археологического наследия.

Список использованных источников и литературы.

1. Археологические памятники Восточного Закамья. – Казань: ИЯЛИ им.Г.Ибрагимова КФАН СССР, 1989.- 99 с.
2. Свод памятников археологии Республики Татарстан: в 3 т. / Отв. Ред. А.Г. Ситдилов, Ф.Ш. Хузин. – Казань, 2007. – Т. 3.– 528 с.
3. Свод памятников истории и культуры Республики Татарстан. Т.1. Административные районы. – Казань: Изд-во «Мастер Лайн», 1999. – 460 с
4. Ландшафты Республики Татарстан. Региональный ландшафтно-экологический анализ//под редакцией профессора О.П.Ермолаева / Ермолаев О.П., Игонин М.Е., Бубнов А.Ю., Павлова С.В. – Казань: «Слово», 2007. – 411 с.
5. Вараксина Л.И. Материалы к археологии. Материалы по охране, ремонту и реставрации памятников ТАССР. – Казань: Татполиграф, 1930. – 104 с.
6. Губайдуллин А.М. Отчёт Археологические охранно-спасательные исследования Танайского селища в Елабужском районе Республики Татарстан в 2008 г. Казань, 2009 г.
7. Казаков Е.П. Памятники эпохи камня в Закамье. – Казань: ООО «Фолиант», 2011. – 180 с.
8. Казаков Е.П., Старостин П.Н., Халиков А.Х. Археологические памятники Татарской АССР. – Казань: Таткнигоиздат, 1987. – 240 с.
9. Матвеев Р.В. Отчет по итогам археологических разведок в Новошешминском и Альметьевском районах Республики Татарстан за 2008 г.
10. Рафикова З.С. Отчет о работе Альметьевского отряда Раннеболгарской археологической экспедиции в Альметьевском районе РТ в 2003 г. // Архив ИА АН РТ. Ф. 4. Оп. 1. Ед. хр. 175.
11. Хамзин Р.Н. Отчет о разведывательных работах вдоль прокладки оптико-волоконной линии связи по трассе Казань-Альметьевск за 2006 г. // Архив ИА АН РТ . Ф. 4. Оп. 1. Ед. хр. 227.

Список сокращений.

ТАЭ ИЯЛИ КФАН (ТАЭ)– Татарская археологическая экспедиция Института языка, литературы и истории им. Г. Ибрагимова Казанского филиала Академии наук СССР.

ИИ АН РТ – ГБУ «Институт истории им. Ш.Марджани Академии наук Республики Татарстан».

НЦАИ ИИ АН РТ – Национальный центр археологических исследований Института истории им. Ш. Марджани Академии наук Республики Татарстан.

ОПИ ИА РАН – Отдел полевых исследований Института археологии Российской академии наук.

Список иллюстраций

Рис. 1. Административная карта Республики Татарстан, с указанием района обследования.

Рис. 2. Топографический план обследуемого участка, с указанием мест закладки шурфов.

Рис. 3. Карта объектов археологического наследия на территории Альметьевского района.

Цифрами на рис. 3 обозначено: 1. Петровкинское селище; 2. Ямашское селище; 3. Акташское селище I; 4. Акташское селище II; 5. Зайчишминское селище; 6. Полянkinская стоянка; 7. Полянkinское селище III; 8. Кзылкечское селище; 9. Саклыкский комплекс; 10. Петровкинский курганный могильник; 11. Новотроицкие курганы; 12. Альметьевский могильник; 13. Ямашское местонахождение II; 14. Альметьевское местонахождение II; 15. Альметьевское местонахождение I; 16. Шарламинское местонахождение; 17. Новокашировское местонахождение; 18. Нижнемактаминское местонахождение; 19. Абдрахмановское местонахождение; 20. Дальнеямашское местонахождение; 21. Новоеланьское местонахождение I; 22. Новоеланьское местонахождение II; 23. Кичуйское местонахождение; 24. Дербеденевский клад; 25. Кзылкечское местонахождение; 26. Елховское (Старобагряжское) местонахождение II; 27. Елховское (Старобагряжское) местонахождение I; 28. Клементейкинское местонахождение; 29. Елховский могильник; 30. Елховский могильник (Бал-Бал) II; 31. Ново-Мавринское селище; 32. Зайчишминская стоянка; 33. Зайчишминское селище II; 34. Зайчишминское селище III; 35. Петровкинское селище (Шихан); 36. Петровкинская стоянка I; 37. Петровкинская стоянка II; 38. Верхнеакташская стоянка II; 39. Верхнеакташская стоянка I; 40. Урсалинская стоянка; 41. Нижнемактаминская стоянка; 42. Нижнемактаминский могильник; 43. Тайсугановская стоянка I; 44. Абдрахмановская стоянка I; 45. Дальнеямашское селище; 46. Дальнеямашская стоянка I; 47. Дальнеямашская стоянка II; 48. Добромышская стоянка I; 49. Добромышская стоянка II; 50. Добромышская стоянка IV; 51. Добромышская стоянка III; 52. Юсупкинская стоянка I; 53. Юсупкинская стоянка II; 54. Кузайкинская стоянка; 55. Ильтеньбутинская стоянка; 56. Кичуйская стоянка; 57. Дербеденевское местонахождение; 58. Новотроицкое селище II; 59. Новотроицкое селище I; 60. Екатеринбургское (Восточное) селище; 61. Саклыкское селище I; 62. Новоникольская стоянка; 63. Сальцинское селище; 64. Кзылкечское (Правобережное) селище III; 65. Кзылкечское (Правобережное) селище II; 66. Кзылкечское поселение; 67. Нижнеабдуловская стоянка; 68. Нижнеабдуловское селище I; 69.

Нижнеабдуловское селище II; 70. Полянкинское селище I; 71. Полянкинское селище II; 72. Полянкинское местонахождение; 73. Альметьевская стоянка; 74. Елховская (Абдуловская) находка; 75. Елховское (Старобагряжское) местонахождение III; 76. Рокашевский вал; 77. Тайсугановское местонахождение; 78. Тайсугановская стоянка; 79. Тайсугановская стоянка II; 80. Ямашское местонахождение II.

Рис. 4. Общий вид северной части обследованной территории. Вид с юго-востока.

Рис. 5. Общий вид центральной части обследованной территории. Вид с юга.

Рис. 6. Шурф 1. Площадка до начала работ. Вид с юго-востока.

Рис. 7. Шурф 1. Зачистка материка. Вид с юга.

Рис. 8. Шурф 1. Профиль северного борта. Вид с юга.

Рис. 9. Шурф 1. После рекультивации. Вид с юго-востока.

Рис. 10. Шурф 2. Площадка до начала работ. Вид с юга.

Рис. 11. Шурф 2. Зачистка материка. Вид с востока.

Рис. 12. Шурф 2. Профиль западного борта. Вид с востока.

Рис. 13. Шурф 2. Контрольная прокопка. Вид с севера.

Рис. 14. Шурф 2. После рекультивации. Вид с юга.

Рис. 15. Шурф 3. Площадка до начала работ. Вид с юга.

Рис. 16. Шурф 3. Зачистка материка. Вид с юга.

Рис. 17. Шурф 3. Профиль северного борта. Вид с юга.

Рис. 18. Шурф 3. Контрольная прокопка. Вид с севера.

Рис. 19. Шурф 3. После рекультивации. Вид с юго-запада.

Рис. 20. Шурф 4. Площадка до начала работ. Вид с северо-запада.

Рис. 21. Шурф 4. Зачистка материка. Вид с юга.

Рис. 22. Шурф 4. Профиль северного борта. Вид с юга.

Рис. 23. Шурф 4. После рекультивации. Вид с юго-востока.

Рис. 24. Шурф 5. Площадка до начала работ. Вид с юго-юго-востока.

Рис. 25. Шурф 5. Зачистка материка. Вид с юга..

Рис. 26. Шурф 5. Профиль северного борта. Вид с юга.

Рис. 27. Шурф 5. После рекультивации. Вид с севера.

Рис. 28. Шурф 6. Площадка до начала работ. Вид с запада.

Рис. 29. Шурф 6. Зачистка материка. Вид с юга.

Рис. 30. Шурф 6. Профиль северного борта. Вид с юга.

Рис. 31. Шурф 6. Контрольная прокопка. Вид с севера.

Рис. 32. Шурф 6. После рекультивации. Вид с севера.

Альбом иллюстраций

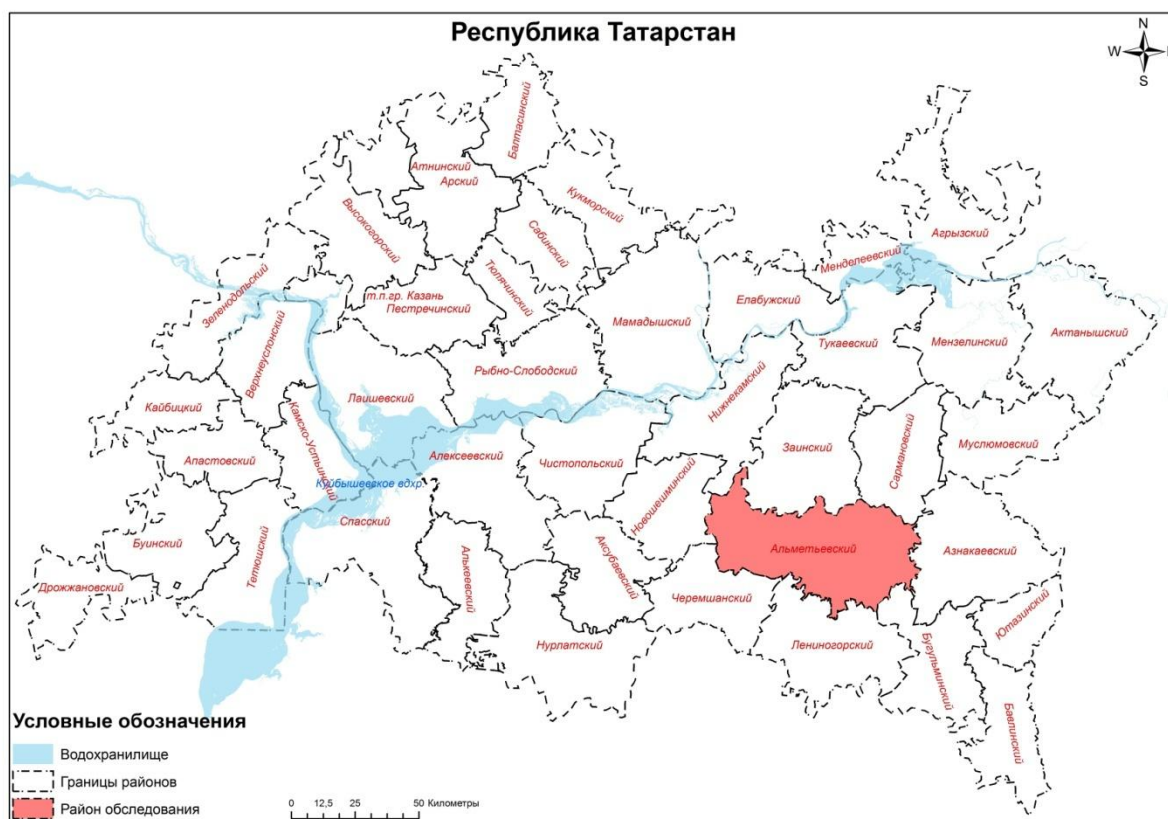


Рис. 1. Административная карта Республики Татарстан, с указанием района обследования.

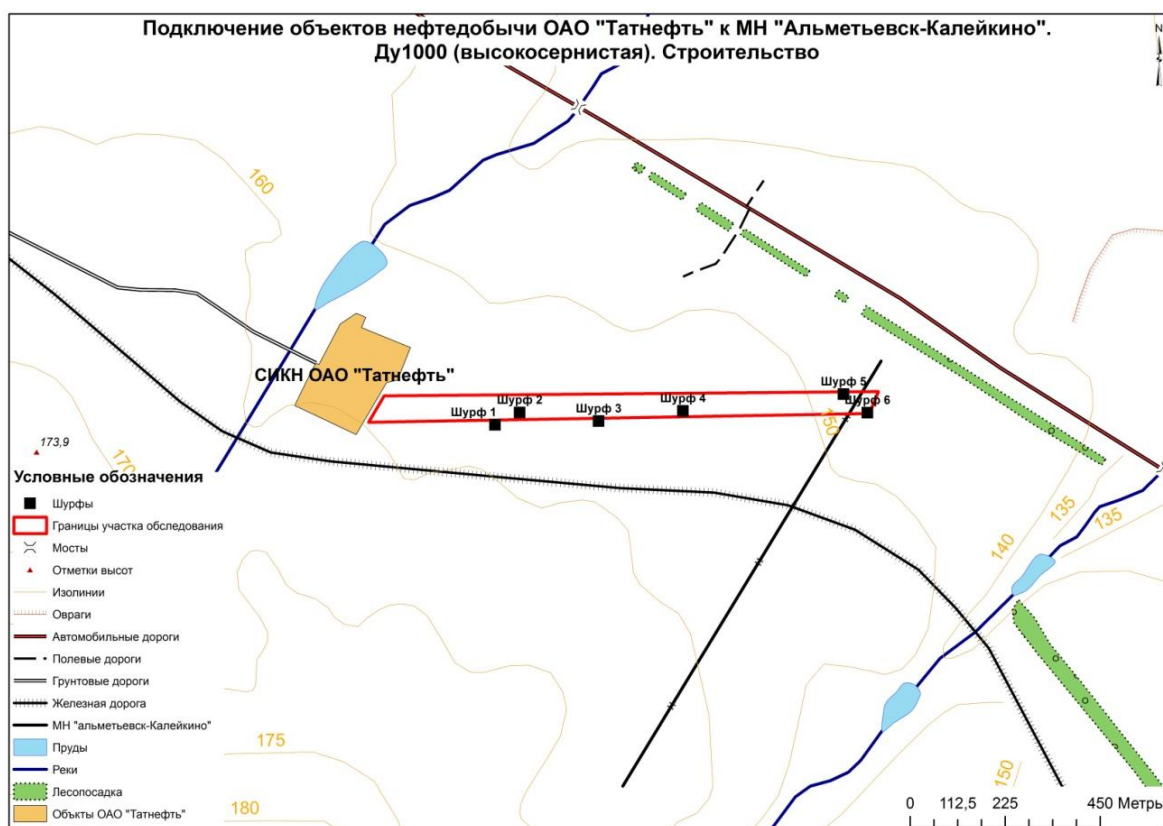


Рис. 2. Топографический план обследуемого участка, с указанием мест закладки шурфов.

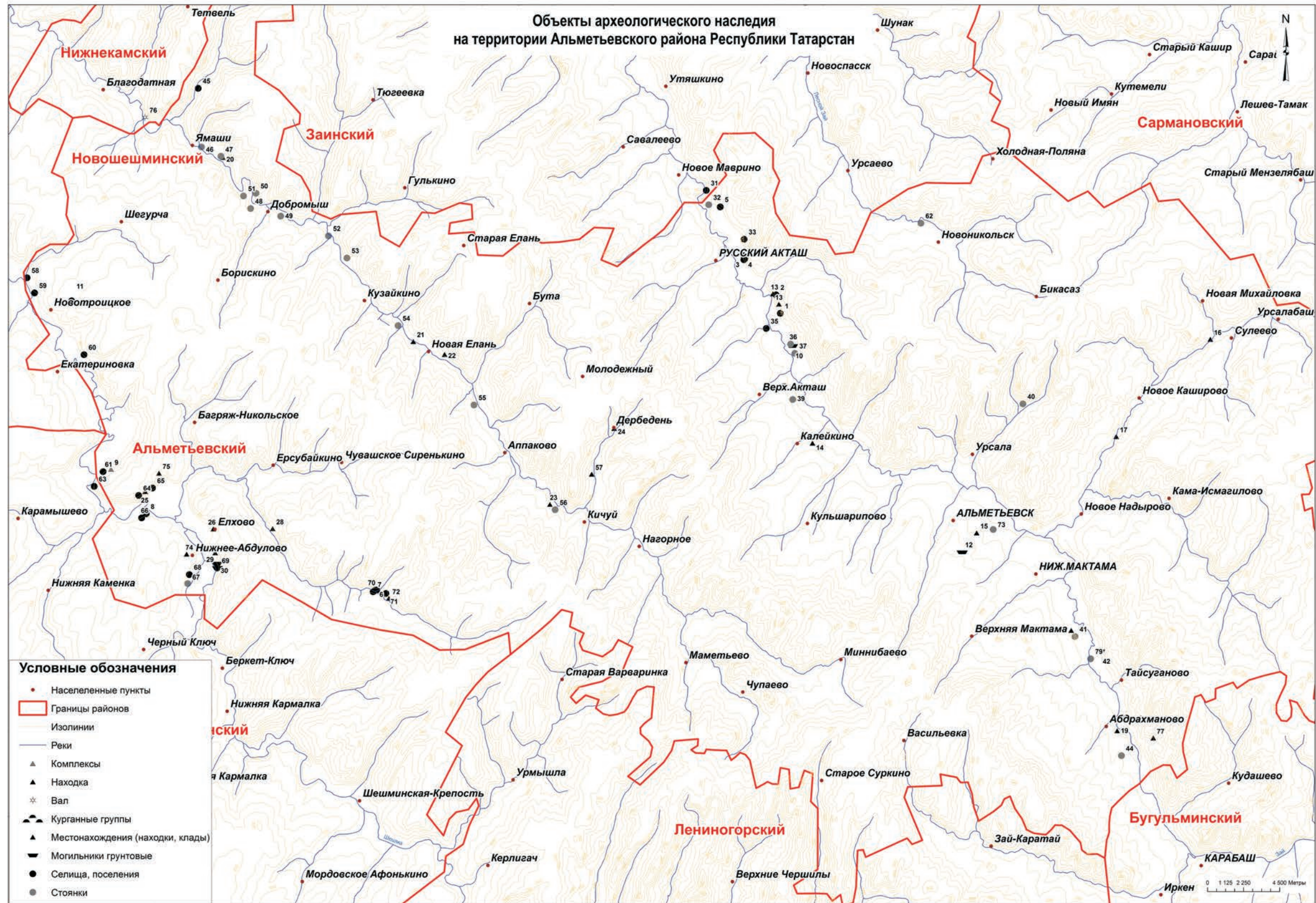


Рис. 3. Карта археологического наследия на территории Альметьевского района Республики Татарстан.

Цифрами на рис. 3 обозначено: 1. Петровкинское селище; 2. Ямашское селище; 3. Акташское селище I; 4. Акташское селище II; 5. Зайчишминское селище; 6. Полянkinская стоянка; 7. Полянkinское селище III; 8. Кзылкечское селище; 9. Саклыкский комплекс; 10. Петровкинский курганный могильник; 11. Новотроицкие курганы; 12. Альметьевский могильник; 13. Ямашское местонахождение II; 14. Альметьевское местонахождение II; 15. Альметьевское местонахождение I; 16. Шарламинское местонахождение; 17. Новокашировское местонахождение; 18. Нижнемактаминское местонахождение; 19. Абдрахмановское местонахождение; 20. Дальнеямашское местонахождение; 21. Новоеланьское местонахождение I; 22. Новоеланьское местонахождение II; 23. Кичуйское местонахождение; 24. Дербеденевский клад; 25. Кзылкечское местонахождение; 26. Елховское (Старобагряжское) местонахождение II; 27. Елховское (Старобагряжское) местонахождение I; 28. Клементейкинское местонахождение; 29. Елховский могильник; 30. Елховский могильник (Бал-Бал) II; 31. Ново-Мавринское селище; 32. Зайчишминская стоянка; 33. Зайчишминское селище II; 34. Зайчишминское селище III; 35. Петровкинское селище (Шихан); 36. Петровкинская стоянка I; 37. Петровкинская стоянка II; 38. Верхнеакташская стоянка II; 39. Верхнеакташская стоянка I; 40. Урсалинская стоянка; 41. Нижнемактаминская стоянка; 42. Нижнемактаминский могильник; 43. Тайсугановская стоянка I; 44. Абдрахмановская стоянка I; 45. Дальнеямашское селище; 46. Дальнеямашская стоянка I; 47. Дальнеямашская стоянка II; 48. Добромышская стоянка I; 49. Добромышская стоянка II; 50. Добромышская стоянка IV; 51. Добромышская стоянка III; 52. Юсупкинская стоянка I; 53. Юсупкинская стоянка II; 54. Кузайкинская стоянка; 55. Ильтеньбутинская стоянка; 56. Кичуйская стоянка; 57. Дербеденевское местонахождение; 58. Новотроицкое селище II; 59. Новотроицкое селище I; 60. Екатеринбургское (Восточное) селище; 61. Саклыкское селище I; 62. Новоникольская стоянка; 63. Сальцинское селище; 64. Кзылкечское (Правобережное) селище III; 65. Кзылкечское (Правобережное) селище II; 66. Кзылкечское поселение; 67. Нижнеабдуловская стоянка; 68. Нижнеабдуловское селище I; 69. Нижнеабдуловское селище II; 70. Полянkinское селище I; 71. Полянkinское селище II; 72. Полянkinское местонахождение; 73. Альметьевская стоянка; 74. Елховская (Абдуловская) находка; 75. Елховское (Старобагряжское) местонахождение III; 76. Рокашевский вал; 77. Тайсугановское местонахождение; 78. Тайсугановская стоянка; 79. Тайсугановская стоянка II; 80. Ямашское местонахождение II.



Рис. 4. Общий вид северной части обследованной территории. Вид с юго-востока.



Рис. 5. Общий вид центральной части обследованной территории. Вид с юга.



Рис. 6. Шурф 1. Площадка до начала работ. Вид с юго-востока.



Рис. 7. Шурф 1. Зачистка материка. Вид с юга.



Рис. 8. Шурф 1. Профиль северного борта. Вид с юга.



Рис. 9. Шурф 1. После рекультивации. Вид с юго-востока.



Рис. 10. Шурф 2. Площадка до начала работ. Вид с юга.



Рис. 11. Шурф 2. Зачистка материка. Вид с востока.



Рис. 12. Шурф 2. Профиль западного борта. Вид с востока.



Рис. 13. Шурф 2. Контрольная прокопка. Вид с севера.



Рис. 14. Шурф 2. После рекультивации. Вид с юга.



Рис. 15. Шурф 3. Площадка до начала работ. Вид с юга.



Рис. 16. Шурф 3. Зачистка материка. Вид с юга.



Рис. 17. Шурф 3. Профиль северного борта. Вид с юга.



Рис. 18. Шурф 3. Контрольная прокопка. Вид с севера.



Рис. 19. Шурф 3. После рекультивации. Вид с юго-запада.



Рис. 20. Шурф 4. Площадка до начала работ. Вид с северо-запада.



Рис. 21. Шурф 4. Зачистка материка. Вид с юга.



Рис. 22. Шурф 4. Профиль северного борта. Вид с юга.



Рис. 23. Шурф 4. После рекультивации. Вид с юго-востока.



Рис. 24. Шурф 5. Площадка до начала работ. Вид с юго-юго-востока.



Рис. 25. Шурф 5. Зачистка материка. Вид с юга..



Рис. 26. Шурф 5. Профиль северного борта. Вид с юга.



Рис. 27. Шурф 5. После рекультивации. Вид с севера.



Рис. 28. Шурф 6. Площадка до начала работ. Вид с запада.



Рис. 29. Шурф 6. Зачистка материка. Вид с юга.



Рис. 30. Шурф 6. Профиль северного борта. Вид с юга.



Рис. 31. Шурф 6. Контрольная прокопка. Вид с севера.



Рис. 32. Шурф 6. После рекультивации. Вид с севера.



Министерство культуры Российской Федерации

ОТКРЫТЫЙ ЛИСТ

№ 587

Настоящий открытый лист выдан:

Фахрутдинову Ильнуру Раилевичу

паспорт 9203 № 748983

(серия и номер паспорта)

на право проведения археологических полевых работ
в Республике Татарстан на участках обустройства Полянского поднятия Ерсубайкинского месторождения сверхвязкой нефти в Альметьевском и Черемшанском районах, Кармалинского поднятия Кармалинского месторождения, Мельничного поднятия Чумакчинского месторождения в Черемшанском районе, строительства подводного трубопровода дизельного топлива от цеха №08 НПЗ ОАО «Татнефть-НК» до ГПС «Нижнекамск-2» в Тукаевском и Нижнекамском районах; земель участка МН «Киевгол – Набережные Челны» (длина) км 191 через р.Юршика в Менделеевском районе, подключения объектов нефтедобычи ОАО «Татнефть» к МН «Альметьевск – Калейкино» на территории Верхнемактаминского сельского поселения в Альметьевском районе, реконструкции промышленной канализации ИПС «Азнакаево» в Азнакаевском районе, замен камер СООД на участке км 0 – км 233 МН «Калтасы – Куйбышев» в г.Альметьевск, на 258 км МН «Киевгол – Набережные Челны» в г.Набережные Челны, строительства топливозаправочного комплекса в Столбищенском сельском поселении Лаишевского района на участке с кадастровым номером 16:24:150301:873, реконструкции автомобильных дорог «Казань – Оренбург» – Кубассы – Байтеряково в Чистопольском районе, «Алексеевское – Высокий Колок» – Юлдуз на участке «Верхнее Качеево – Юлдуз» в Альметьевском районе, строительства автомобильной дороги «Новошешминск – Шереметьевка – Кармалы» – Бакташ в Новошешминском районе, автомобильной дороги М-7 «Волга» – Шаймурзино в Актанышском районе.

(место проведения археологических полевых работ)

На основании открытого листа

Фахрутдинов Ильнур Раилевич

(Ф.И.О.)

имеет право производить следующие археологические полевые работы:
археологические разведки с осуществлением локальных земляных работ на указанной территории в целях выявления объектов археологического наследия, уточнения сведений о них и планировании мероприятий по обеспечению их сохранности.

Передоверие права на проведение археологических полевых работ по данному открытому листу другому лицу запрещается.

Срок действия открытого листа: с 27 мая 2016 г. по 31 декабря 2016 г.

Дата принятия решения о предоставлении открытого листа: 27 мая 2016 г.

Первый заместитель Министра

(подпись)

(подпись)

В.В.Аристархов

(Ф.И.О.)

Дата 27 мая 2016 г.

М.П.

009249